

病院なび

ホームページサービス

操作マニュアル



1. ログイン

1. こんなに簡単！まずは作成 ～3分初期作成の流れ～

病院ナビHPサービスは簡単に作成・公開することができます。
まずは実際に作ってみましょう。

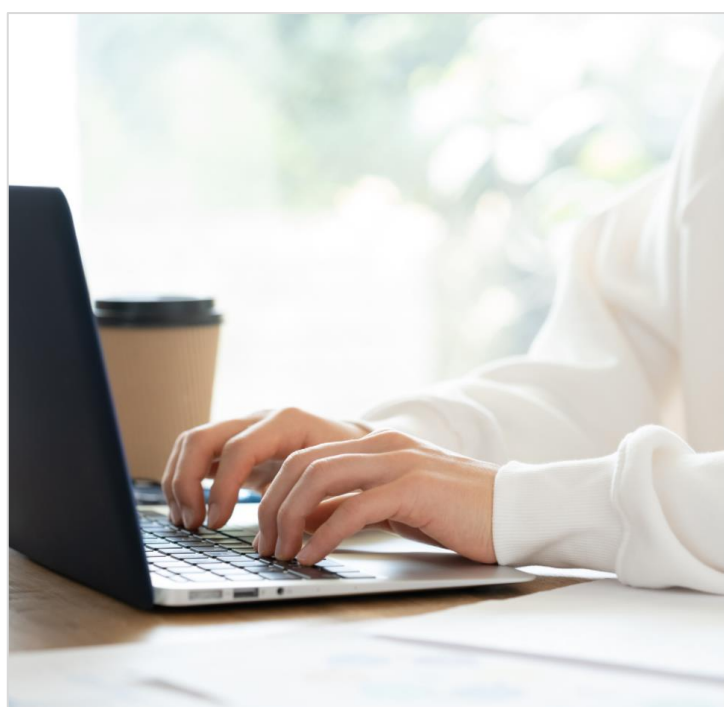
手 順

1. WEBブラウザ（Google Chrome）を立ち上げます。



Google Chromeを推奨しております。

2. アドレスに「<https://web.gogo.jp/cms/byoinnavi/login>」 と入力してEnterキーを押すと次の画面が現れます。



日本語 English

病院ナビ
ホームページサービス

ログインID

パスワード

[パスワードを忘れた方はこちらから](#)

[ログイン](#)

ご利用のWebブラウザをご確認ください
本システムの推奨WebブラウザはGoogle Chromeとなります。詳しくは[こちら](#)

Copyright © 2012-2022 iMobile Inc. All Rights Reserved.

1. こんなに簡単！まずは作成 ～3分初期作成の流れ～

3. 「ログインID」と「パスワード」欄に、既に受け取っているそれぞれの文字を入力して管理画面へログイン。

The screenshot shows the login page for the hospital navigation homepage service. At the top right, there are language options: 日本語 and English. The main content area features the hospital logo and the text '病院なび ホームページサービス'. Below this, there are two input fields: 'ログインID' (Login ID) and 'パスワード' (Password). A link 'パスワードを忘れた方はこちらから' (If you forgot your password, click here) is located below the password field. A large blue button labeled 'ログイン' (Login) is positioned at the bottom of the form. Three red arrows point from green callout boxes on the right to the input fields and the login button. The callouts are: 'ログインIDを入力' (Enter login ID), 'パスワードを入力' (Enter password), and '最後にログインをクリック' (Click login at the end). Below the form, there is a note: 'ご利用のWebブラウザをご確認ください' (Please check your web browser) and '本システムの推奨WebブラウザはGoogle Chromeとなります。詳しくはこちら' (The recommended web browser for this system is Google Chrome. For more details, click here). At the bottom, the copyright notice reads: 'Copyright © 2012-2022 iMobile Inc. All Rights Reserved.'

ログインIDを入力

パスワードを入力

最後にログインをクリック

2. 編集の基礎

2. 次は変更！画面をクリックして ～編集の基礎～

病院なびHPサービスは、ホームページを作成するときだけでなく、編集することも非常に簡単に行うことができます。やり方を見てみましょう。

手順

1. 病院なびHPサービスにログインするとホームページ選択画面が表示されるので、編集したいHPをクリックします。



2. ダッシュボードが表示されたら、「編集」ボタンをクリックして編集画面に移行します。



3. 次のような画面が現れます。ホームページそのもののように見えますが、これが編集画面です。以下にポイントを示します。



編集に必要な各種ボタンが備わっています。それぞれの機能は下の拡大図の通りです。

ダッシュボードに戻る

修正中のホームページを事前に確認する



デザインを変更するパネルを開く

全ページのリストを表示し、そのページに移る

ページを追加する

ページを並べ替える

サポートサイトを表示する

編集内容を保存する

次のページから、実際に編集を行っていきましょう！

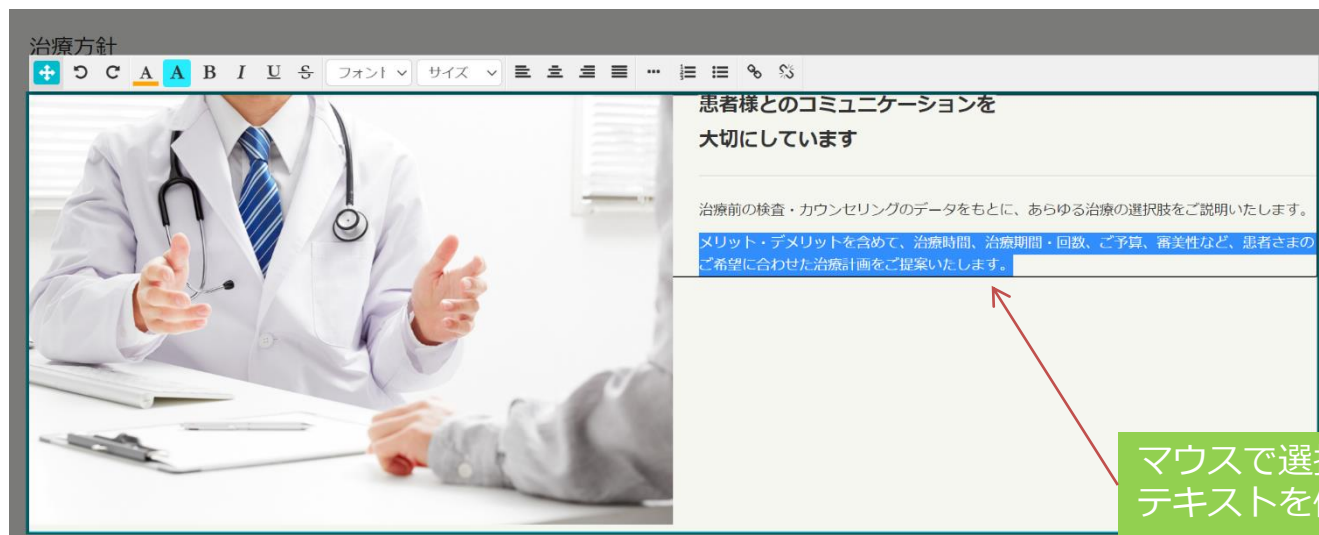
4. まずは使用されている画像を別のものに変更してみましょう。
編集したい画像にマウスカーソルを移動すると左上にメニューが表示されるので、「画像変更」をクリックします。



5. 下記のように変更したい画像を選ぶための画面が表示されます。
ここでは、左側の欄の「共有写真素材」から「01.人物」をクリックしてみましょう。



6. 編集可能になっている部分にキーボードから入力したり、マウスで選択することができます。



編集したい場所をクリックして、あとは自由に入力するだけで編集が完了します！

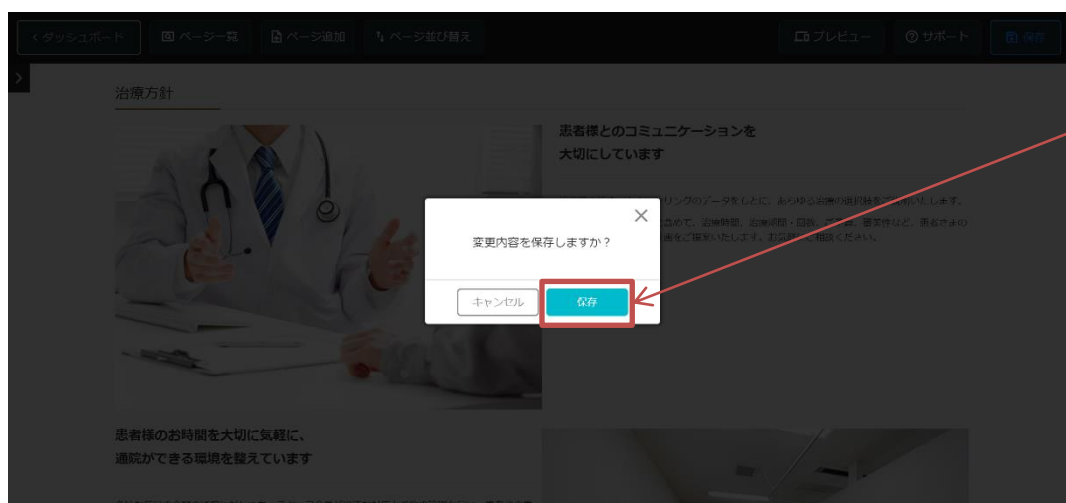
- 元に戻す：一つ前に行った動作を取り消します
- やり直し：直前に取り消した動作をもう一度行います
- フォントカラー：選択範囲の文字の色を変更します
- フォント背景色：選択範囲の背景色を変更します
- 太文字：選択範囲の文字を太字にします
- 斜体：選択範囲の文字を斜体にします
- 下線：選択範囲の文字に下線を引きます
- 取り消し線：選択範囲の文字に取り消し線を引きます
- フォントスタイル：フォントのスタイルを設定します
- フォントサイズ：フォントのサイズを設定します
- 左揃え：編集箇所を左揃えにします
- 中央揃え：編集箇所を中央揃えにします
- 右揃え：編集箇所を右揃えにします
- 両端揃え：編集箇所を均等割付します
- 区切り線：選択範囲の下に区切り線を追加します
- 段落番号の追加：行頭に番号のついた箇条書きを追加します
- 箇条書きの追加：行頭に中黒（・）のついた箇条書きを追加します
- リンク挿入/編集：選択した文字にリンクを設定します
- リンク解除：リンクを設定した文字を選択しクリックし、リンクを解除します

Information
 こうした詳細の説明は、編集画面の右上に表示されている「サポート」ボタンをクリックすることで、サポートサイトを開くことができ、そこからも確認いただけます。

7. 編集が完了したら、最後にその編集内容を保存して管理画面に戻ります。画面右上のマークをクリックして「保存」を選ぶとこれまでの編集を保存することができます。
「キャンセル」を選ぶとこれまでの編集内容は破棄されます。



右上の「保存」ボタンをクリックすると編集内容を保存できます



この画面で「保存」ボタンをクリック

Information
「保存」することにより、これまでの編集内容は確定され、さらに追加編集も可能です。



注意
「保存」を実行したこの時点では、まだホームページ上には編集内容は反映されていません。反映するためには、管理画面に戻り編集内容を「更新」ボタンをクリックする必要があります。

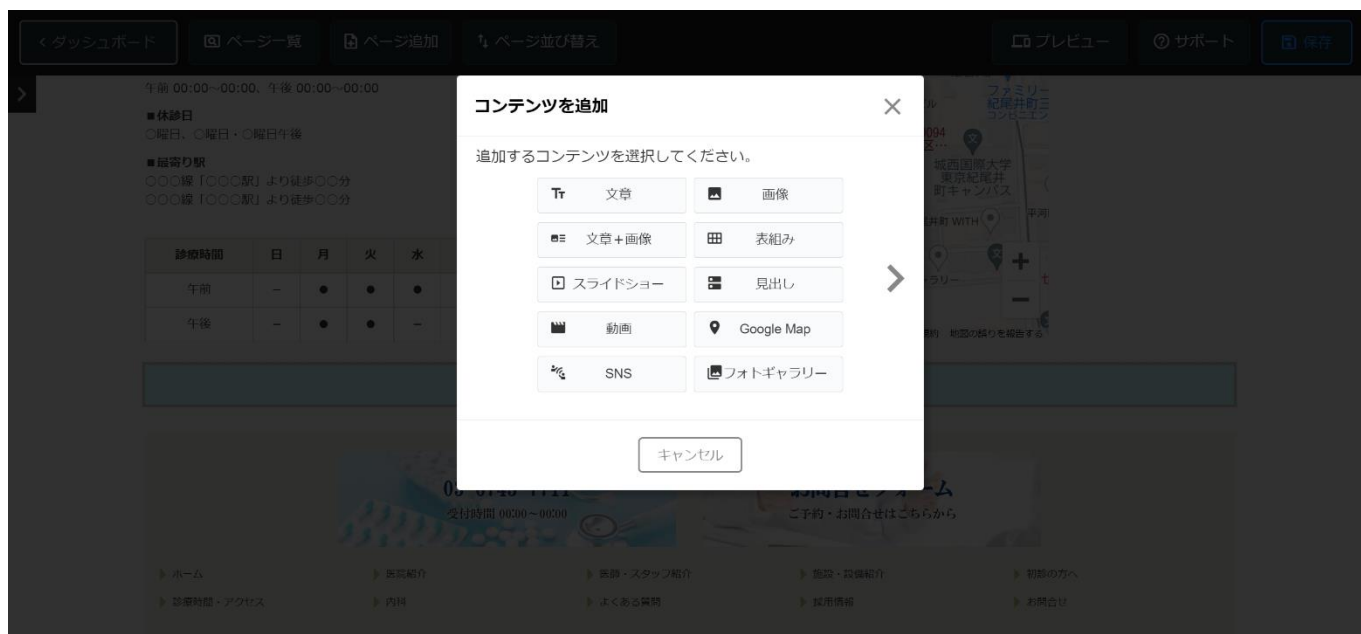
3. コンテンツ追加、移動

3. 編集画面下部の「+コンテンツを追加する」ボタンを選択！ ～コンテンツ追加の基礎～

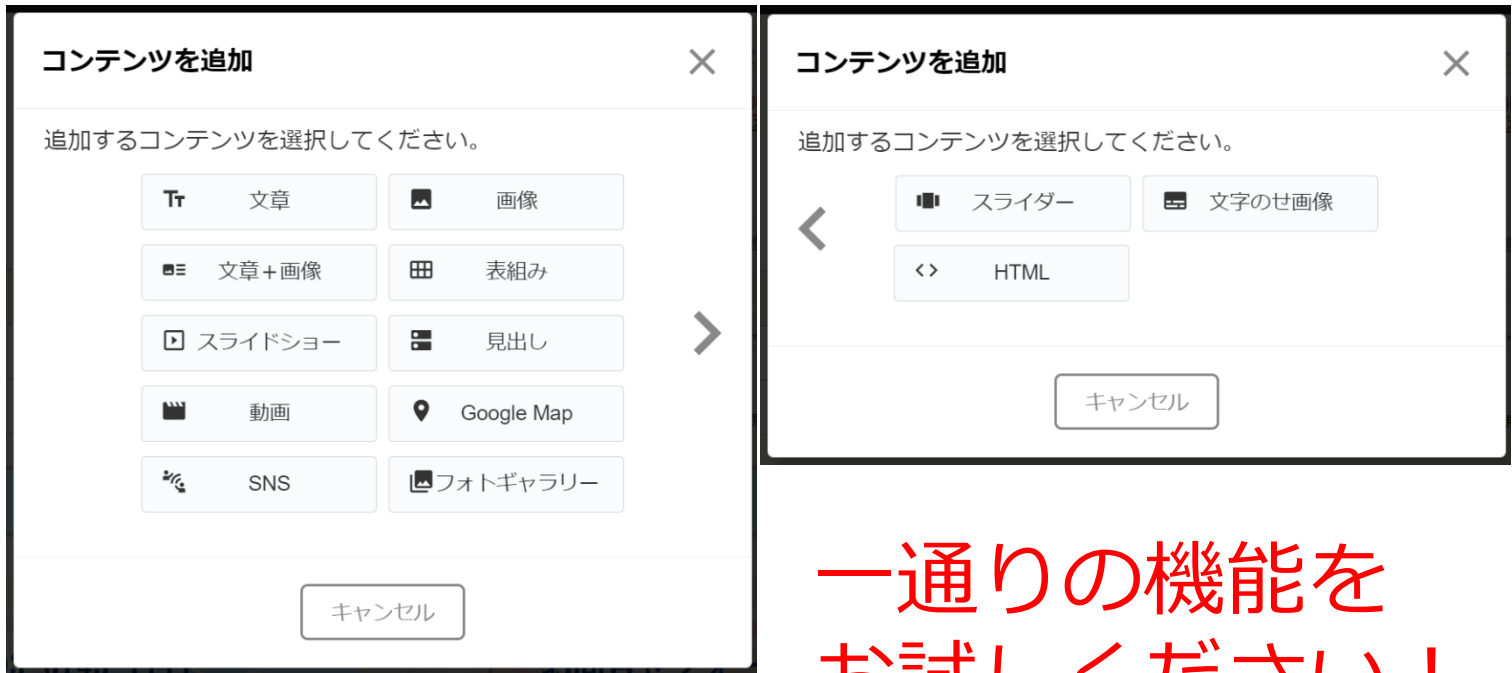
今回はホームページに新しい要素（文章や画像、地図、動画など様々なものが選べます）を追加してみましょう。

手順

1. 編集画面の下部の+ボタンを選択します。



2. コンテンツを追加しましょう！



一通りの機能をお試しくささい！

3. コンテンツを追加したら、現在の位置から希望の位置まで移動させましょう。コンテンツにマウスカーソルを移動すると、左上にメニューが表示され「移動」を選択しながらマウスを希望の位置にドラッグ&ドロップさせることで移動する事ができます。



4. 更に活用（応用編）

- (1) デザイン設定
- (2) キーワード設定
- (3) ページの追加
- (4) ページ並べ替え
- (5) 画像編集ツール
- (6) お問い合わせフォーム
- (7) レイアウト変更
- (8) 効果測定機能

4. 更に活用（応用編）デザイン設定

今度はデザインの設定を行います。

手順

（1）編集画面の左上部「デザイン設定する」をクリック！



4. 更に活用（応用編）キーワード設定、ページの追加、並び替え、

今回はキーワードの設定、ページの追加、並び替えを行います。

手順

(2) キーワード設定 編集画面の左上の「ページ一覧」ボタンをクリック

※こちらに入力された内容は、全ページに反映されます。
ホームページタイトル(title)・キーワード(keywords)・説明文(description)は、各ページの設定画面から個別に設定することもできます。

ホームページタイトル (title)

キーワード (keywords) 説明文 (description)

H1設定

- ログをH1として設定（全ページに反映されます）
- 文章をH1として設定（各ページの設定画面から個別

検索エンジンによる画像ファイルのクロール（検出

キャンセル

各種キーワードの設定を行います。限定公開、ページの非表示なども操作できます。

(3) ページ追加 編集画面の左上の「ページ追加」ボタンをクリック

ページ追加

ページ基本設定 SEO対策

ページタイプ

フリーページ お問い合わせフォーム 採用情報ページ 外部リンク

ページ名

ページURL

https://web.gogo.jp/im-cr/pages/ 20220208170857

ページオプション設定

限定公開

キャンセル OK

4. 更に活用（応用編）キーワード設定、ページの追加、並び替え、

(4) ページ並び替え

編集画面の左上の「ページ並び替え」ボタンをクリック

The image shows a screenshot of a website editor interface. At the top, there is a navigation bar with four buttons: 'ダッシュボード' (Dashboard), 'ページ一覧' (Page List), 'ページ追加' (Add Page), and 'ページ並び替え' (Reorder Page). The 'ページ並び替え' button is highlighted with a red box. Below the navigation bar, the main content area shows a preview of the website for 'アイモバイルクリニック' (Ai Mobile Clinic). A modal dialog box titled 'ページ並び替え' (Page Reorder) is open, displaying a list of pages with drag handles (left and right arrows) on the left side of each item. The list includes: ホーム (Home), 医院紹介 (Hospital Introduction), 医師・スタッフ紹介 (Doctors & Staff Introduction), 施設・設備紹介 (Facilities & Equipment Introduction), 初診の方へ (For First-time Visitors), 診療時間・アクセス (Clinic Hours & Access), 内科 (Internal Medicine), よくある質問 (FAQ), and 採用情報 (Recruitment Information). A green callout box with white text says 'ドラック&ドロップで並び替える事ができます。' (You can reorder by drag & drop). At the bottom of the dialog box, there are 'キャンセル' (Cancel) and 'OK' buttons.

ページ並び替え

- ホーム
- 医院紹介
- 医師・スタッフ紹介
- 施設・設備紹介
- 初診の方へ
- 診療時間・アクセス
- 内科
- よくある質問
- 採用情報

ドラック&ドロップで並び替える事ができます。

キャンセル OK

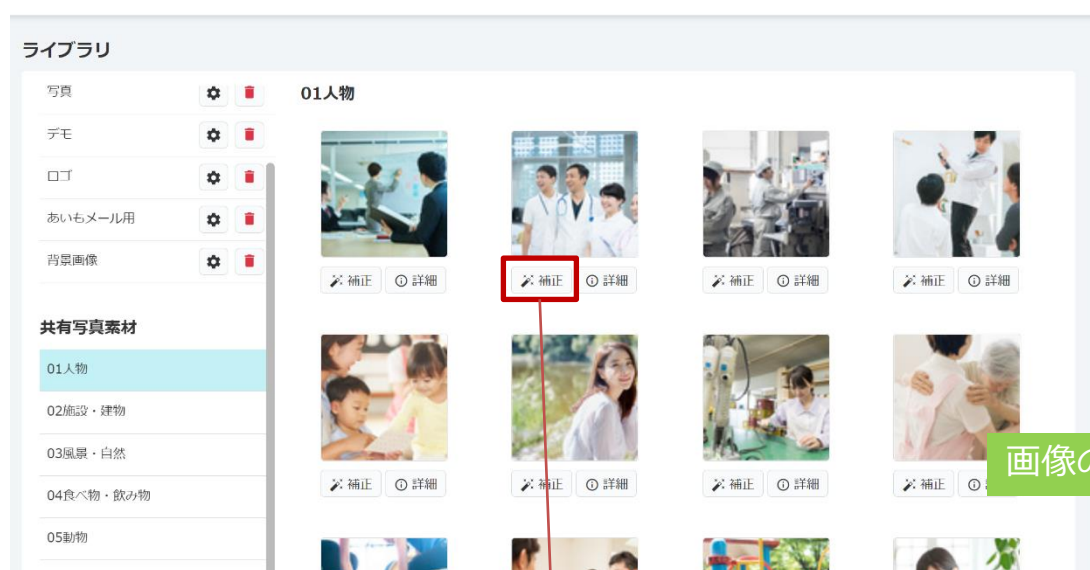
4. 更に活用（応用編）画像の編集ツール

今回は画像の加工を行います。

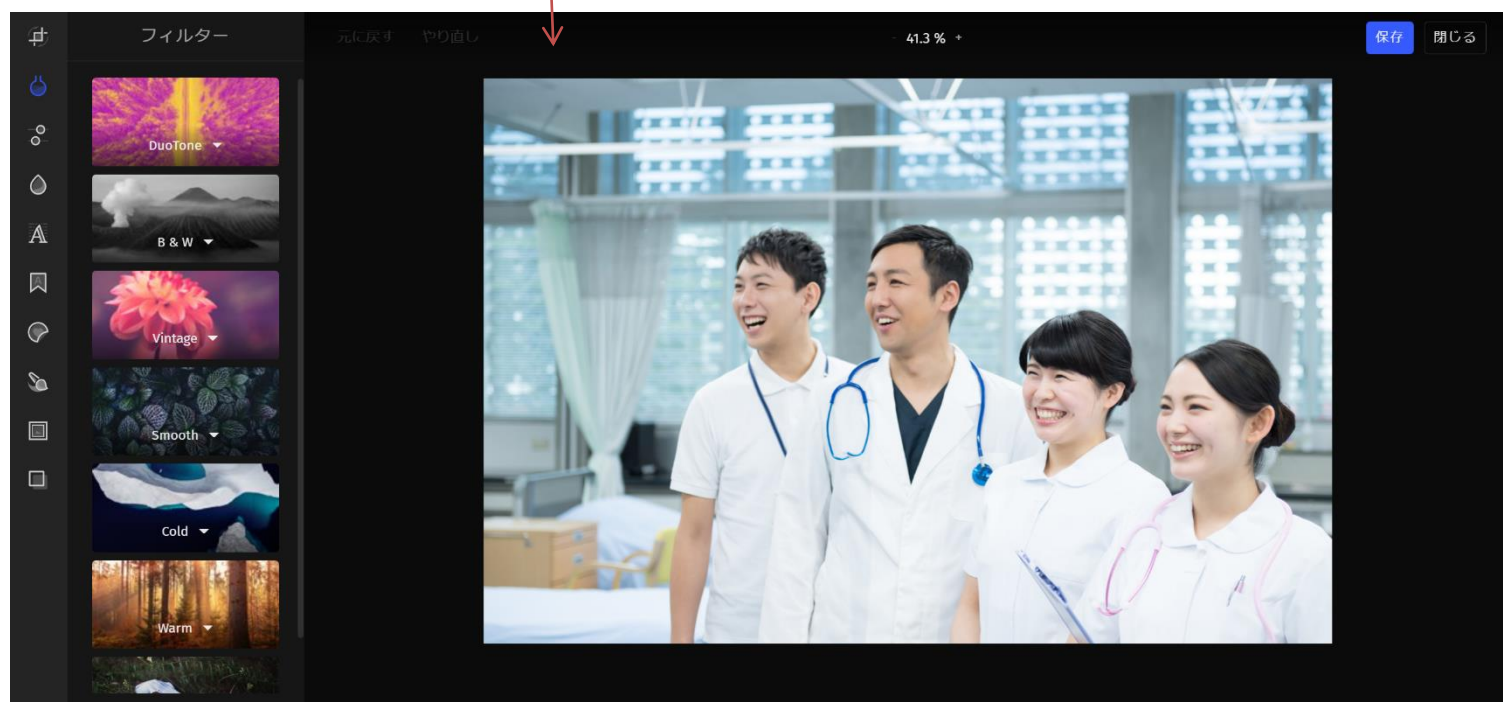
手順

（5）画像ライブラリから「編集」をクリック

ホームページ選択 ライブラリ ようこそ さん サポート お知らせ ユーザー設定 ログアウト



画像の加工や装飾が可能です。



4. 更に活用（応用編）お問い合わせフォーム、レイアウト変更、効果測定機能

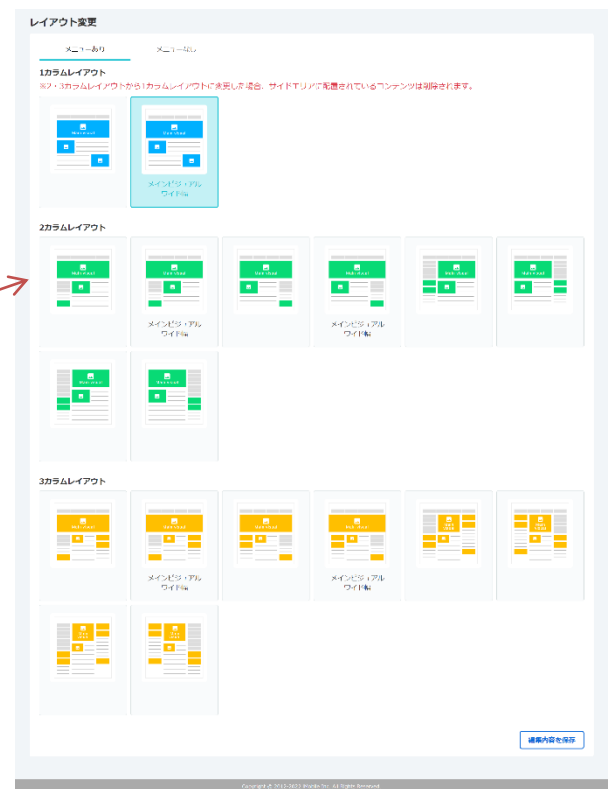
手 順

(6) お問い合わせフォームの設定



お問い合わせフォームからカスタマイズする事が可能です

(7) レイアウト変更



レイアウトパターンを変更することができます

4. 更に活用（応用編）お問い合わせフォーム、レイアウト変更、効果測定機能

手順

(8) アクセス解析機能

アイモバイルクリニック

ホームページ情報

アイモバイルクリニック

公開 非公開 プレビュー

URL

公開ページ数 -

アクセス解析

ページ閲覧数推移

2022/01/09~2022/02/08

直近1ヶ月間 前年同期間

0件 0件

アクセス解析メニュー:

- アクセス概要
- 地域別アクセス状況
- 端末別アクセス状況
- ページ閲覧状況
- アクセス経路情報

アクセス数
地域別アクセス数
端末別アクセス数
ページ閲覧状況
アクセス経路情報など

アクセス解析

最終更新日時: 2022/02/05 14:00

概要

今週 | 今月 | 今年 | 2022/01/09 ~ | 2022/02/07

サイト閲覧数 154件 | ページ閲覧数 544件

アクセス動向 (過去2年分)

サイト閲覧数 853件

ページ閲覧数 3,095件

時間別 累計サイト閲覧数

地域別アクセス状況

最終更新日時: 2022/02/05 14:00

概要

今週 | 今月 | 今年 | 2022/01/09 ~ | 2022/02/07

サイト閲覧数 154件 | ページ閲覧数 544件

アクセス動向 (過去2年分)

サイト閲覧数 853件

ページ閲覧数 3,095件

時間別 累計サイト閲覧数

端末別アクセス状況

最終更新日時: 2022/02/05 14:00

概要

今週 | 今月 | 今年 | 2022/01/09 ~ | 2022/02/07

サイト閲覧数 154件 | ページ閲覧数 544件

アクセス動向 (過去2年分)

サイト閲覧数 853件

ページ閲覧数 3,095件

時間別 累計サイト閲覧数

端末別アクセス状況

種別	端末	サイト閲覧数	割合
パソコン	PC	154	97%
	スマホ	3	2%
	タブレット	1	1%

ページ閲覧状況

最終更新日時: 2022/02/05 14:00

概要

今週 | 今月 | 今年 | 2022/01/09 ~ | 2022/02/07

サイト閲覧数 154件 | ページ閲覧数 544件

アクセス動向 (過去2年分)

サイト閲覧数 853件

ページ閲覧数 3,095件

時間別 累計サイト閲覧数

順位	ページ名	ページ閲覧数	割合
①	ホーム	151	98%
②	診療案内	53	32%
③	お問い合わせ	46	30%
④	アクセス	32	21%
⑤	その他	23	15%

アクセス経路情報

最終更新日時: 2022/02/05 14:00

概要

今週 | 今月 | 今年 | 2022/01/09 ~ | 2022/02/07

サイト閲覧数 154件 | ページ閲覧数 544件

アクセス動向 (過去2年分)

サイト閲覧数 853件

ページ閲覧数 3,095件

時間別 累計サイト閲覧数

経路	URL	サイト閲覧数	割合
①	直接	149	97%
②	外部サイト	5	3%

5. 最終確認

5. 最終確認 (プレビュー画面)

手順

ホームページ選択 ライブラリ

ようこそ さん サポート お知らせ

ホームページ情報

アイモバイルクリニック
TEL: 03-6743-7711

公開 非公開 **プレビュー**

URL
公開ページ数 -

編集された内容があります。公開ボタンをクリックすると、オンライン公開されます。



ホームページプレビュー画面は以下の3パターンを用意しています。

1. パソコン (Windows搭載PCやMacなど)
2. タッチ패드端末 (iPadやAndroidのタッチパネル端末など)
3. スマートフォン (iPhoneやAndroid搭載のスマホなど)

パソコン

タブレット

スマートフォン

それぞれをクリックすると画面が切り替わります。

